

# ELEKTRONICZNA WYMIANA DANYCH



Przyzwyczajenie do tradycyjnego, papierowego obiegu dokumentów często nie pozwala nam sprawnie przejść na ten wygodniejszy, elektroniczny. W rozmowach z przedsiębiorcami, szczególnie z sektora MŚP, słyszymy często, że np. wysłanie faktury pocztą w ich ocenie jest bezpieczniejsze niż wysyłka drogą e-mail. Niebawem jednak taka formuła nie będzie możliwa, warto więc przygotować się na

zmiany nie tylko w kontekście firmowego obiegu dokumentów księgowych. Na pytanie, czym jest KSEF, dlaczego nie wszedł w życie w zakładanym terminie, co ułatwi, a co utrudni przedsiębiorcom i z czym będzie wiązało się jego wdrożenie, a także na inne zagadnienia związane z elektroniczną wymianą danych odpowiadają zaproszeni na nasze tamy eksperci. Życzymy inspirującej lektury.



## CZY POLSKIE FIRMY SĄ JUŻ GOTOWE NA KSEF?

Wprowadzenie Krajowego Systemu e-Faktur (KSeF) to nie tylko krok w stronę uszczelnienia systemu podatkowego, ale także cywilizacyjna zmiana dla polskich przedsiębiorstw. Czy przesunięcie terminu wdrożenia systemu na przyszły rok oznacza dla firm dodatkowy czas na dostosowanie się do nowego systemu elektronicznych faktur, czy też opóźnienie procesu modernizacji i digitalizacji e-faktur w Polsce? Czy firmy są gotowe na tę zmianę?



### ANITA GOŁĘBIEWSKA,

dyrektorka zarządzająca Ogólnopolską Siecią Certyfikowanych Biur Rachunkowych (OSCBR)

Przełożenie terminu wprowadzenia Krajowego Systemu e-Faktur (KSeF) na kolejny rok dało przedsiębiorcom dodatkowy czas na przygotowanie się do nowego systemu elektronicznych faktur. Jednakże

opóźnienie to ma także negatywne skutki, gdyż hamuje proces modernizacji i cyfryzacji e-faktur w Polsce. Wiele podmiotów, w tym doradcy podatkowi, finansowi oraz księgowi, już poświęciło dużo czasu na dostosowanie systemów informatycznych i przygotowanie klientów do nowego obowiązku.

Przesunięcie terminu wdrożenia KSeF wpływa także na opóźnienie momentu osiągnięcia korzyści, jakie niesie ze sobą cyfryzacja faktur. Pomimo że te aspekty często są pomijane, warto zauważyć, że wprowadzenie KSeF pozwoli firmom na:

- Wykorzystanie danych księgowych do bieżącego zarządzania firmą, dzięki automatycznemu ściąganiu i księgowaniu faktur z KSeF, co umożliwi lepszą kontrolę nad finansami w czasie rzeczywistym.

- Redukcję kosztów administracyjnych związanych z obsługą faktur poprzez eliminację czasochłonnych ręcznych czynności, takich jak wprowadzanie faktur czy ich archiwizacja.

- Zwiększenie bezpieczeństwa i porządku w dokumentach, unikając ryzyka zgubienia faktur dzięki archiwizacji w KSeF.

- Skrócenie czasu oczekiwania na zwrot VAT, co przekłada się na realne korzyści finansowe dla przedsiębiorstw.

- Optymalizację obiegu faktur, co wpływa na efektywność pracy w średnich i większych firmach, które generują dużą ilość dokumentów.

Przejęcie od papierowych i pseudo-elektronicznych faktur do elektronicznej wymiany danych w czasie rzeczywistym to zmiana, która znacząco ułatwi życie przedsiębiorcom. Wprowadzenie KSeF w styczniu

2025 roku powinno przynieść polskim firmom korzyści organizacyjne oraz redukcję kosztów. Rozważna strategia wdrożenia systemu elektronicznych faktur przyczyni się do usprawnienia procesów biznesowych i zwiększy konkurencyjność przedsiębiorstw na polskim rynku.

### Skąd wzięty się obawy?

Ogólnopolska Sieć Certyfikowanych Biur Rachunkowych (OSCBR) przeprowadziła badania, które pokazują, że zdecydowana większość księgowych obawia się, iż klienci biur rachunkowych nie są przygotowani na wprowadzenie nowego obowiązku związanego z Krajowym Systemem e-Faktur (KSeF). Aż 85 proc. księgowych uważa, że ich klienci będą potrzebowali pomocy w związku z wystawianiem i odbieraniem faktur w KSeF. Choć ustawa nakłada bezpośredni obowiązek na przedsiębiorców, prawie 60 proc. z nich nie dysponuje narzędziami pozwalającymi na dostosowanie się do wymogów KSeF.

### Gotowość biur rachunkowych do wdrożenia KSeF

Być może pozorna odległość zmian powoduje, że część biur rachunkowych (42,2 proc.) nie podjęło jeszcze żadnych działań w tym zakresie. Niedostatecznie przygotowanych czuje się 35 proc. biur. Pełną gotowość na obowiązek KSeF deklaruje jedynie 2,5 proc. biur, natomiast z zastrzeżeniem, że wciąż poszukiwać będą nowych informacji na temat KSeF – 20,2 proc. respondentów. Wyniki obrazują, że wśród biur rachunkowych istnieje wyraźna potrzeba szkoleń z tego zakresu.

### Gotowość klientów do używania narzędzi zgodnych z KSeF

Krajowy System e-Faktur to ważna zmiana dla przedsiębiorców, oferująca szereg korzyści, takich jak wygoda, oszczędność czasu oraz lepsza kontrola finansów. Dzięki automatycznemu księgowaniu dokumentów, możliwości natychmiastowego rozliczania operacji bankowych oraz wygodnemu dostarczaniu dokumentów do klientów, przedsiębiorcy mogą bardziej skoncentrować się na rozwoju działalności.

Badania pokazują natomiast, że zdecydowana większość respondentów (59,2 proc.) stwierdziła, że ich klienci nie posiadają narzędzi do fakturowania zgodnych z KSeF. Tylko 12,6 proc. ankietowanych potwierdziło, że są na to gotowi. 28,2 proc. nie ma pewności w tej sprawie.

Te wyniki ilustrują, jak ważnym elementem jest program „Bądź gotowy na KSeF” pod patronatem Ministerstwa Finansów, który oferuje kompleksowe wsparcie biur rachunkowym w przy-

gotowaniu do KSeF zarówno wewnątrz, jak i w kontekście przygotowania klientów biura do tego systemu. Podjęliśmy w tym zakresie współpracę z Ministerstwem Finansów, aby poprzez biura rachunkowe dotrzeć także do przedsiębiorców. Oferujemy merytoryczne szkolenia i techniczne instruktaże. Klienci biur mogą skonsultować się z nami w razie pytań, a my przekazemy wiedzę w sposób praktyczny. Dodatkowo dostarczamy nowoczesne bezpłatne oprogramowanie – system zintegrowany z kontem bankowym, spełniający wymogi KSeF. Jako największa sieć biur rachunkowych w Polsce wspieramy biura i przedsiębiorców od wielu lat, umożliwiając korzystanie z wiedzy praktyków, którzy doskonale znają realia rynku. Co ważne, nasze wsparcie jest całkowicie darmowe.

### Oczekiwania klientów w zakresie pomocy w wystawianiu i ściąganiu faktur z KSeF

Przeważająca większość respondentów (85,2 proc.) uważa, że ich klienci oczekują pomocy w wystawianiu i ściąganiu faktur z KSeF. Zaledwie 1,1 proc. nie ma takich oczekiwań. 13,7 proc. respondentów nie będzie się angażować w ten proces po stronie klienta.

To sugeruje, że biura rachunkowe powinny być przygotowane na znaczny wzrost zapotrzebowania na wsparcie w obszarze KSeF, ponieważ przedsiębiorcy będą szukać pomocy we wdrażaniu – i z dużą dozą prawdopodobieństwa księgowi będą pierwszym adresem, pod który się zgłoszą. ■

**BADANIA POKAZUJĄ, ŻE ZDECYDOWANA WIĘKSZOŚĆ RESPONDENTÓW (59,2 PROC.) STWIERDZIŁA, ŻE ICH KLIENTI NIE POSIADAJĄ NARZĘDZI DO FAKTUROWANIA ZGODNYCH Z KSEF. TYLKO 12,6 PROC. ANKIETOWANYCH POTWIERDZIŁO, ŻE SĄ NA TO GOTOWI. 28,2 PROC. NIE MA PEWNOŚCI W TEJ SPRAWIE.**

# NOWY SYSTEM JEDNAK NIE W 2024 ROKU

KSeF – tajemniczo brzmiący skrót, który znaczy „Krajowy System e-Faktur”. System miał zacząć obowiązywać powszechnie częściowo od 1 lipca 2024 r., a częściowo od 1 stycznia 2025 r. Minister Finansów zdecydował się na przedłużenie terminu wejścia w życie systemu KSeF.



**DR DAWID REJMER,**

doktor nauk prawnych, radca prawny, starszy członek ACCA

Jak czytamy w komunikacie Ministerstwa Finansów z dnia 19 stycznia 2024 r. „Ministerstwo Finansów zleci przeprowadzenie zewnętrznego audytu informatycznego dotyczącego KSeF i wskaże nowy termin wdrożenia systemu”. Do dzisiaj nowy termin nie został wskazany. Mało prawdopodobne jest jednak, żeby system zaczął obowiązywać w 2024 roku. Bardziej prawdopodobny jest rok 2025 lub 2026.

## Co zmieni KSeF?

Niezależnie od opóźnienia, wejście w życie systemu KSeF jest raczej przesądzone. Nie będzie przesadą stwierdzenie, że będzie to rewolucja na miarę wprowadzenia plików JPK (jednolite pliki kontrolne). Z punktu widzenia przedsiębiorców przejście na KSeF będzie oznaczało, że faktury VAT będą mogły być

wystawiane wyłącznie za pośrednictwem jednego, centralnego systemu. Z obrotu znikną faktury papierowe, drukowane, wysyłane mailem i w aplikacjach. Wdrożenie systemu KSeF oznaczać będzie, że faktury kosztowe będą również pobierane z centralnej bazy danych.

## Co z programami do wystawiania faktur?

Wdrożenie systemu KSeF nie oznacza, że znikną programy do wystawiania faktur. Nie oznacza także, że firmy będą musiały zrezygnować z wystawiania faktur w swoich systemach księgowych. Wejście w życie nowego systemu będzie musiało być jednak poprzedzone pracami informatycznymi mającymi na celu zintegrowanie oprogramowania do wystawiania faktur z KSeF. Firmy korzystające z popularnych programów księgowych lub programów do fakturowania mogą liczyć na wsparcie dostawców oprogramowania. Warto już dziś sprawdzić u dostawcy oprogramowania, czy narzędzia z których korzystamy są gotowe na nadchodzące zmiany. Firmy korzystające ze starszych programów, których nie da się zintegrować z KSeF będą musiały

zmienić narzędzie do wystawiania faktur.

## Co dobrego może wyniknąć z KSeF?

Wdrożenie systemu KSeF może wiązać się z istotnymi korzyściami po stronie firm (zwłaszcza w sektorze MŚP). Po pierwsze, przedsiębiorcy nie będą musieli dłużej pamiętać o dostarczaniu papierowych faktur do księgowych. Księgowi będą mogli samodzielnie pobrać faktury, co skróci czas przepływu informacji oraz zapewni, że wszystkie faktury księgowe będą mogły być ujęte w kosztach prowadzonej działalności. Po drugie, KSeF pozwoli na automatyzację prac w biurach rachunkowych, gdzie księgowanie faktur będzie mogło być w dużej mierze zautomatyzowane. Pozwoli to uwolnić czas księgowych na zadania trudniejsze i mniej powtarzalne.





Po trzecie, KSeF pozwoli szybciej identyfikować szarą strefę i oczyścić rynek z podmiotów, które nie ewidencjonują swoich przychodów.

### **Jakie są ryzyka związane z systemem KSeF?**

Ponieważ system ma być obowiązkowy, to należy zapewnić odpowiedni czas na jego wdrożenie. Termin powinien być znany z rocznym wyprzedzeniem, tak

### **MINISTERSTWO FINANSÓW POWINNO OPRACOWAĆ Z ODPOWIEDNIM WYPRZEDZENIEM MATERIAŁY I INSTRUKCJE DOTYCZĄCE KSEF.**

żeby firmy miały odpowiednio dużo czasu na przystosowanie swoich systemów do wymogów KSeF. Należy pamiętać, że wystawianie faktur to krwioobieg gospodarki. Jakikolwiek zatary w tym obszarze mogą mieć bardzo poważne konsekwencje dla całej gospodarki.

Ponieważ przejście na system KSeF wiąże się z obowiązkiem zgłoszenia w urzędzie skarbowym, to należy zapewnić w pełni zautomatyzowaną możliwość składania wniosków o dostęp do systemu. Rozwiązanie funkcjonujące obecnie, które wymaga zgłoszenia... papierowego może doprowadzić do paraliżu systemu w pierwszych tygodniach jego funkcjonowania. Dlatego Ministerstwo Finansów powinno przeanalizować, w jaki sposób firmy uzyskują dostęp do KSeF i maksymalnie udroźnić procedury w tym zakresie.

### **Współpraca z Ministerstwa z firmami**

Ponieważ podatek od towarów i usług (VAT) jest podatkiem skomplikowanym, to należy się spodziewać, że w pierwszych miesiącach mogą wystąpić problemy związane ze specyficznymi sytuacjami, które nie będą dostępne w systemie. Z tego powodu, firmy powinny mieć możliwość testowania systemu KSeF w okresie kilku miesięcy, tak, żeby zgłaszać ewentualne problemy.

Ministerstwo Finansów powinno opracować z odpowiednim wyprzedzeniem materiały i instrukcje dotyczące KSeF. Po stronie przedsiębiorców byłoby zapoznanie się z tymi opracowaniami i zgłoszenie pytań do nowego systemu. W tym celu pożądana byłaby także platforma do zadawania i agregowania pytań dotyczących systemu KSeF. ■



# JAK PRZYMUS PRZEKUĆ W KORZYŚCI? O WYZWANIACH, SZANSACH I SPOSOBACH NA KSEF

Zgodnie z zapowiedzią Ministerstwa Finansów, Krajowy System e-Faktur nie będzie obowiązkowy w 2024 roku. Możemy bezpiecznie założyć, że przedsiębiorcy otrzymali kilka dodatkowych miesięcy, podczas których mogą przygotować się do wdrożenia. Czy to jednak dużo?



**ANNA PUKA,**

dyrektor Działu Pre-sales Consulting  
w Webcon

**N**ie dla wszystkich, biorąc pod uwagę wyzwania, jakie niesie za sobą reforma. Z drugiej edycji raportu Webcon, polskiego dostawcy elektronicznego obiegu dokumentów „Revolucja w fakturowaniu: czy polskie firmy są gotowe na KSeF?”\* wynika, że co trzecia firma nie wykonała jeszcze żadnego kroku w kierunku wdrożenia. Jakie wyzwania i szanse stoją przed przedsiębiorcami? I jak wdrożyć KSeF w firmie tak, by skorzystać na tej zmianie?

## Stan przygotowania polskich firm na Krajowy System e-Faktur

Badania Webcon pokazują, że tylko 20 proc. przedsiębiorstw w Polsce dysponuje systemem finansowo-księgowym gotowym na KSeF. Na drogę modernizacji weszło 25 proc. firm, które rozpo-

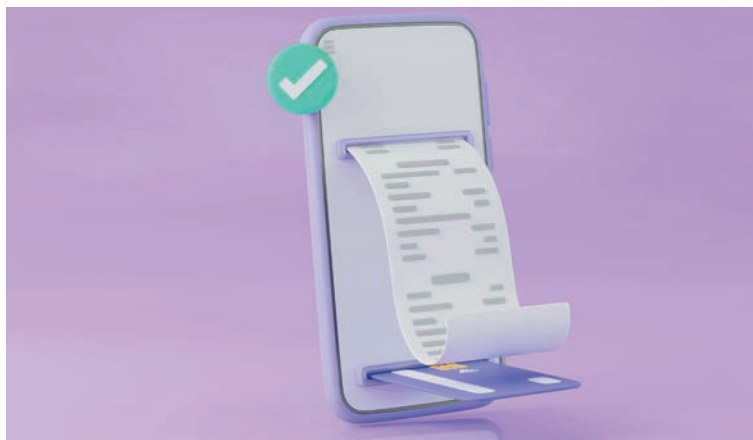
częły przygotowania do integracji z rządowym rozwiązaniem. Z drugiej strony, aż 32 proc. organizacji nie wykonało jeszcze żadnych kroków w związku z reformą. Pozostali ankietowani (23 proc.) nie potrafili określić, czy ich firma rozpoczęła przygotowania do KSeF i na jakim jest ono etapie.

Biorąc pod uwagę wielkość firmy, teoretycznie to duże organizacje są na najlepszej drodze do KSeF. 49 proc. przedsiębiorstw zatrudniających ponad 250 pracowników i 55 proc. średniej wielkości przedsiębiorstw połączyło już swój system finansowo-księgowy z KSeF lub przygotowuje się do tego. Najwięcej do nadrobienia mają najmniejsi – firmy zatrudniające do 9 pracowników.

Prawie połowa badanych mikroprzedsiębiorstw nie zrobiła nic w kierunku wdrożenia, a 20 proc. nie ma wiedzy w temacie reformy sposobu fakturowania.

## Wyzwaniem technologia i koszty

Wyniki badania pokazują, że firmy widzą największe wyzwania związane z wdrożeniem KSeF w podobny sposób, jak w 2022 roku, kiedy pytaliśmy o nie w pierwszej edycji raportu Webcon. Przedstawiciele wielu branż – handlowej, usługowej, produkcji, budownictwa, logistyki i IT zgodnie wskazują, że największym wyzwaniem jest dla nich dostosowanie do nowych przepisów wewnętrznych procedur i narzędzi w zakresie fakturowania. Wskazało na to 44 proc. respondentów, o 2 p.p. więcej niż w 2022 roku. Co ciekawe, wielkość organizacji niekoniecznie ma znaczenie. Niezależnie od tego, czy firma zatrudnia do 9, czy ponad 250 pracowników, dostosowanie narzędzi i procedur do nowych regulacji wciąż pozostaje największą obawą. W dużych firmach wskazało tak 47 proc., w mikro 42 proc.



Na drugim miejscu badani obawiają się konieczności przeprowadzenia szkoleń dla pracowników związanych z reformą, a na trzecim – dodatkowych kosztów.

### **Druga strona medalu – mocne strony rządowego rozwiązania**

Nie tylko wyzwania, ale i korzyści stoją przed polskimi przedsiębiorcami. Dzięki cyfryzacji obiegu faktur nie trzeba już będzie drukować ani przysyłać dokumentów kosztowych pocztą tradycyjną, a także ręcznie rejestrować faktur, co znacznie przyspieszy ich przetwarzanie. Jednocześnie każda umieszczona w systemie faktura będzie musiała być w odpowiedni sposób ustandaryzowana. To całkiem sporo zalet, ale które z nich zdaniem przedsiębiorców są najistotniejsze?

Największe korzyści związane z KSeF zdaniem polskich firm to jednolity wzór faktur (32 proc.) oraz automatyzacja i standaryzacja procesu fakturowania (31 proc.). Coraz więcej przedsiębiorców zaczyna też doceniać nowe regulacje za ułatwienie codziennego procesu fakturowania i przyspieszenie cyfryzacji (po 28 proc.).

Na te zalety wskazywały szczególnie duże firmy i takie, które procesują największą liczbę faktur miesięcznie. To dobry znak, który świadczy o tym, że firmy zaczynają rozumieć zalety cyfrowej transformacji procesów biznesowych. Mimo odwołania obowiązku KSeF w 2024 roku wiele organizacji założyło już w budżecie na ten rok pracę nad elektronicznym obiegiem doku-

## **NAJWIĘKSZE KORZYŚCI ZWIĄZANE Z KSEF ZDANIEM POLSKICH FIRM TO JEDNOLITY WZÓR FAKTUR (32 PROC.) ORAZ AUTOMATYZACJA I STANDARYZACJA PROCESU FAKTUROWANIA (31 PROC.).**

mentów (EOD) i rozpocznie jego wdrożenie. W efekcie do czasu wprowadzenia obowiązkowego korzystania z KSeF firmy zdążą się już dobrze do niego przygotować i dostrzegać pozytywne efekty zmian.

### **Jak rozgrzyć KSeF, czyli czym kierować się przy wyborze platformy EOD**

Poza 20 procentami przygotowanych firm, przed potrzebą dostosowania procedur stoją zarówno organizacje, które jeszcze nie wdrożyły narzędzia do elektronicznego obiegu faktur, jak i po części te, które już korzystają z takich systemów. W pierwszym przypadku firmy będą musiały zaopatrzyć się w odpowiednią platformę, wdrożyć ją i przeszkolić z jej obsługi swoich pracowników. Wybrane narzędzie będzie musiało oczywiście posiadać możliwość integracji z samym rządowym systemem e-faktur, ale też z innymi systemami wykorzystywanymi w firmie. Organizacje, które już korzystają z narzędzi do elektronicznego obiegu faktur, muszą z kolei upewnić się, że ich system jest zintegrowany z KSeF. Jeśli nie będzie on kompatybilny, staną przed koniecznością odnalezienia „warstwy pośredniej”, czyli narzędzia, któ-

re połączy ich system finansowo-księgowy z rządową platformą.

Wprowadzenie elektronicznego obiegu faktur to dla przedsiębiorstw okazja do analizy procesów i ich reorganizacji, a w efekcie do usprawnienia i zwiększenia efektywności. Wybierając EOD warto postawić na rozwiązanie, które wesprze te działania. Platforma powinna być przede wszystkim na tyle elastyczna, aby dopasować się do specyficznych dla danej branży i firmy procesów, ale też kolejnych, nowych regulacji, czy rynkowych zmian bez generowania dodatkowych kosztów. Kluczowym aspektem dla myślących o kompleksowej transformacji cyfrowej będzie również uniwersalność platformy. Jeśli za jej pomocą można zoptymalizować nie tylko obieg faktur, ale też inne, kluczowe dla działania firmy procesy, takie narzędzie staje się inwestycją w rozwój.

Wzięcie pod uwagę powyższych aspektów to pewność, że firma otrzyma rozwiązanie, które jako realne wsparcie, przyniesie wartość dla organizacji na lata, nie tylko w kontekście obowiązku KSeF.

\*W badaniu ankietowanych zostało 331 osób zarządzających przedsiębiorstwami lub zajmujących się księgowością i finansami. Badanie miało zasięg ogólnopolski. Struktura została dobrana według uśrednionego udziału w zatrudnieniu i PKB. Dane zebrano metodą CAWI w dniach 16-21 listopada 2023 roku. Pełne wyniki badania dostępne pod adresem: <https://webcon.com/pl/raport-czy-polskie-firmy-sa-gotowe-na-ksef>



## BEZPIECZEŃSTWO DANYCH NA RYNKU ELEKTRONICZNEJ WYMIANY DANYCH

Bezpieczeństwo danych na rynku elektronicznej wymiany danych (EDI) stanowi kluczowy element zarządzania i ochrony informacji w obecnych czasach. Wprowadzenie nowoczesnych technologii, takich jak EDI, przynosi znaczące korzyści dla firm, w tym usprawnienie logistyki i łańcucha dostaw, co z kolei wpływa na zwiększenie konkurencyjności na rynku. Jednakże, z automatyzacją i cyfryzacją procesów biznesowych wiąże się również konieczność zabezpieczenia przekazywanych danych przed potencjalnymi zagrożeniami.



**RAFAŁ BARAŃSKI,**  
prezes zarządu braf.tech

uporządkowanie i ujednoczenie dokumentacji, co przekłada się na większą przejrzystość oraz możliwość śledzenia całego łańcucha dostaw. Dzięki EDI, procesy takie jak zmiany stanów magazynowych, przyjmowanie dostaw czy organizacja transportów stają się prostsze i bardziej efektywne, eliminując ryzyko błędów i przyspieszając realizację zamówień.

Jednakże, z integracją B2B i wdrażaniem nowych technologii

wiąże się konieczność dostosowania środków bezpieczeństwa danych. Firmy muszą wprowadzać nowe procedury i zabezpieczenia, aby zachować zgodność z aktualnymi wymogami ochrony danych. Nieudane projekty integracyjne mogą prowadzić do problemów, takich jak utrata danych, błędy w przepływie informacji, a w konsekwencji – do strat finansowych i utraty zaufania klientów.

Ponadto, 83 proc. polskich przedsiębiorców z sektora MŚP uznaje bezpieczeństwo danych za swój priorytet, wybierając rozwiązania chmurowe, które oferują zaawansowane mechanizmy zabezpieczeń, takie jak szyfrowanie, kontrola dostępu, czy zapobieganie utracie danych. Zabezpieczenie danych w chmurze obejmuje szereg funkcji, które znacznie przekraczają możliwości indywidualnych przedsiębiorstw.

### Zapewnić prywatność i bezpieczeństwo

W dzisiejszych czasach, firmy takie jak Google wdrażają zaawansowane technologie szyfro-

**W**drożenie elektronicznej wymiany danych w logistyce pozwala na



wania, aby zapewnić prywatność i bezpieczeństwo przesyłanych danych. Użytkownicy korzystający z usług Google są chronieni przez wielowarstwowe zabezpieczenia, w tym technologie HTTPS i TLS. Ponadto, narzędzia takie jak bezpieczne przeglądanie chronią urządzenia przed zagrożeniami internetowymi, a systemy alertów bezpieczeństwa informują użytkowników o potencjalnych zagrożeniach, umożliwiając szybką reakcję i zabezpieczenie kont.

Ważne jest, aby firmy nie tylko wdrażały nowoczesne technologie, ale również dbały o ciągłe szkolenie pracowników z zakresu ochrony danych osobowych i korzystania z narzędzi cyfrowych. Wiedza i świadomość pracowników w zakresie bezpieczeństwa danych są równie ważne, co techniczne aspekty zabezpieczeń. Ochrona danych w erze cyfrowej wymaga zatem kompleksowego podejścia, obejmującego zarówno technologiczne, organizacyjne, jak i edukacyjne aspekty bezpieczeństwa informacji.

Zabezpieczenie danych na rynku elektronicznej wymiany danych nie kończy się na implementacji nowoczesnych technologii i szkoleniu pracowników. Istotnym aspektem jest również odpowiednie zarządzanie infrastrukturą IT oraz stosowanie najlepszych praktyk w zakresie bezpieczeństwa cybernetycznego. To obejmuje regularne aktualizacje oprogramowania, monitorowanie systemów w poszukiwaniu potencjalnych luk bezpieczeństwa, a także szybkie reagowanie na wykryte zagrożenia.

Jednym z kluczowych elementów skutecznej ochrony danych

jest stosowanie zasady najmniejszych uprawnień, która polega na przyznawaniu pracownikom dostępu tylko do tych zasobów, które są niezbędne do wykonywania ich zadań. Taka strategia minimalizuje ryzyko nieuprawnionego dostępu do wrażliwych danych. Ponadto, ważne jest stosowanie wieloczynnikowej autentykacji (MFA), która dodatkowo zabezpiecza dostęp do systemów i danych przed nieautoryzowanym dostępem.

### **Budować świadomość**

Bezpieczeństwo danych w firmie wymaga także regularnych audytów i testów penetracyjnych, które pozwalają na identyfikację i eliminację słabych punktów w systemach informatycznych. Firmy powinny również rozważyć implementację systemów zarządzania bezpieczeństwem informacji (ISMS), które oferują zintegrowane podejście do zarządzania ryzykiem związanym z informacjami, obejmujące polityki, procedury, kontrole i procesy.

W kontekście rosnącego zagrożenia atakami cybernetycznymi, takimi jak phishing, malware czy ransomware, kluczowe staje się również budowanie świadomości i kultury bezpieczeństwa wśród

**WAŻNE JEST, ABY FIRMY  
NIE TYLKO WDRAŻAŁY  
NOWOCZESNE TECHNOLOGIE,  
ALE RÓWNIEŻ  
DBAŁY O CIĄGŁE  
SZKOLENIE PRACOWNIKÓW  
Z ZAKRESU OCHRONY  
DANYCH OSOBOWYCH  
I KORZYSTANIA Z NARZĘDZI  
CYFROWYCH**

pracowników. Regularne szkolenia i kampanie edukacyjne mogą znacząco zwiększyć odporność organizacji na cyberataki, uczyć pracowników rozpoznawania potencjalnych zagrożeń i właściwego reagowania na nie.

Ponadto, w obliczu globalnego charakteru rynku elektronicznej wymiany danych, firmy muszą być świadome międzynarodowych standardów i regulacji dotyczących ochrony danych, takich jak ogólne rozporządzenie o ochronie danych (GDPR) w Unii Europejskiej. Dostosowanie się do tych przepisów nie tylko chroni przed potencjalnymi karami finansowymi, ale także buduje zaufanie klientów i partnerów biznesowych.

Wreszcie, w erze cyfrowej, gdzie dane stanowią kluczowy zasób dla firm, nie można ignorować znaczenia planowania ciągłości działania i odzyskiwania danych po awarii (DRP). Opracowanie skutecznego planu DRP zapewnia, że w przypadku cyberataku, awarii systemu czy innego zdarzenia zakłócającego, firma jest w stanie szybko przywrócić dostęp do danych i kontynuować działalność z minimalnymi przestojami.

Podsumowując, bezpieczeństwo danych na rynku elektronicznej wymiany danych wymaga holistycznego podejścia, które łączy zaawansowane technologie, dobre praktyki zarządzania, regularne szkolenia pracowników, oraz dostosowanie do międzynarodowych standardów i regulacji. Tylko poprzez takie zintegrowane działania firmy mogą skutecznie chronić swoje zasoby danych przed rosnącymi zagrożeniami w cyfrowym świecie. ■

# KSEF ODROZONY – DLA KOGO TO DOBRZE, A DLA KOGO ŹŁE?

Krajowy System e Faktur po raz kolejny został odroczony. To więcej czasu na wdrożenie elektronicznych faktur dla nowych firm i podmiotów tradycyjnie niecyfrowych, szczególnie usługowych i handlowych.

**KAMIL FAC,**

wiceprezes Zarządu Faktura.pl

Jednak niezależnie od wymogów ustawowych elektroniczne faktury stają się oczekiwanym i obowiązującym standardem. Poprawiają kontrolę nad przychodami i wydatkami, ułatwiają i przyspieszają otrzymanie zewnętrznego finansowania. Firmy wspierające MSP od dawna są gotowe, żeby każdego bezboleśnie przeprowadzić na cyfrową stronę mocy.

Obowiązkowe e-fakturowanie wpłynie pozytywnie na efektywność obrotu gospodarczego, wprowadzając jednolity standard e-faktury i eliminując dokumenty papierowe oraz elektroniczne (PDF) na rzecz danych cyfrowych. KSeF odraczany był już wielokrotnie, ale jeszcze na przełomie roku plan wprowadzenia obowiązku e-fakturowania zakładał jego obowiązkowy charakter od 1 lipca 2024 r. Decyzja o przesunięciu terminu uwzględniła stan gotowości projektu oraz opinie przedsiębiorców. Oficjalną przyczyną kolejnej zwłoki są jednak błędy zdiagnozowane w systemie, które są na tyle istotne, że uniemożliwią jego wprowadzenie w zaplanowanym

terminie. W związku z tym zostanie przeprowadzony zewnętrzny audyt informatyczny, który będzie podstawą do wskazania nowego terminu obowiązkowego KSeF.

## Więcej czasu dla nowych firm

W styczniu 2024 r. działalność gospodarczą rozpoczęły 32 182 nowe podmioty zarejestrowane w Centralnej Ewidencji i Informacji o Działalności Gospodarczej (CEIDG). Największe grupy branżowe zarejestrowanych spółek to budownictwo (6 088 – 18,8 proc. ogółu), handel hurtowy i detaliczny, naprawy pojazdów osobowych (4 838 15 proc. ogółu) oraz działalność profesjonalna, naukowa i techniczna (4 055 12,5 proc. ogółu). Nowi przedsiębiorcy na pewno wiedzą, że system, w którym będą wystawiać faktury, niebawem będzie całkowicie elektroniczny, choć na razie jest odroczony. Większość nie ma jeszcze narzędzi do obsługi KSeF lub dopiero je testuje. Pomimo kolejnego przełożenia obowiązku działania w KSeF, nowe podmioty stoją przed koniecznością szybkiego dostosowania się do elektronicznego systemu e-faktur. Niezależnie od oficjalnych nakazów tego często oczekują ich kontrahenci.

## Usługi zyskały więcej czasu – co 5 firma jest już gotowa na elektroniczne faktury

Przejsie na elektroniczny system e-faktur może stanowić wyzwanie dla niektórych branż, zwłaszcza tych, które mają bardziej złożone procesy transakcyjne lub dotąd ograniczały swoją działalność głównie do tradycyjnych form rozliczeń, a także dla tych, którzy pracują poza cyfrowym światem. Według danych firmy Webcon branże usługowa i handlowa radzą sobie najgorzej w kontekście przygotowań do Krajowego Systemu e-Faktur. Odpowiednio 20 proc. i 25 proc. podmiotów w tych sektorach ma już wdrożone odpowiednie narzędzia, podczas gdy 29 proc. i 33 proc. jeszcze nie rozpoczęło działań w tym obszarze. W sektorze handlu detalicznego, który charakteryzuje się dużą liczbą transakcji o niskiej wartości, efektywny system generowania i prze-

**DECYZJA O PRZESUNIĘCIU TERMINU UWZGLĘDNIŁA STAN GOTOWOŚCI PROJEKTU ORAZ OPINIE PRZEDSIĘBIORCÓW. OFICJALNĄ PRZYCYNĄ KOLEJNEJ ZWŁOKI SĄ JEDNAK BŁĘDY ZDIAGNOZOWANE W SYSTEMIE, KTÓRE SĄ NA TYLE ISTOTNE, ŻE UNIEMOŻLIWIĄ JEGO WPROWADZENIE W ZAPLANOWANYM TERMINIE.**



tworzenia faktur elektronicznych będzie kluczowy. W przypadku transportu 26 proc. firm wdrożyło elektroniczny system obiegu faktur, podczas gdy 22 proc. nadal stosuje tradycyjne metody fakturowania sprzedaży. W branży produkcyjnej zaledwie co czwarty podmiot jest przygotowany do wdrożenia narzędzi zintegrowanych z KSeF. Branża budowlana, w której transakcje często obejmują złożone umowy i różnorodne rodzaje dokumentacji, również ma do wykonania pracę dostosowania się do nowych procedur w zakresie wystawiania i przetwarzania dokumentów elektronicznych. Odroczenie obowiązku KSeF daje firmom, które dotychczas funkcjonowały w sferze

„niecyfrowej”, dodatkowy czas na przemodelowanie strategii i dostosowanie się do nowych wymagań – choć naszym zdaniem, jeżeli rząd nie przygotuje efektywnej kampanii edukacyjnej to ta grupa przedsiębiorców nadal będzie zaszkodzona wejściem KSeF.

Pomijając konkretne branże, odroczenie wdrażania KSeF może być korzystne dla małych i średnich przedsiębiorstw, które potrzebują dodatkowego czasu na dostosowanie swoich systemów i procedur do nowych wymagań.

#### **Kto straci na odroczeniu? Jakie będą zyski z jego wprowadzenia?**

Wprowadzenie KSeF ma na celu uszczelnienie rozliczeń

podatkowych i stworzenie zintegrowanego systemu faktur dla wszystkich przedsiębiorstw w Polsce. Odroczenie wdrażania KSeF może też być w wielu przypadkach niekorzystne. Z założenia miał usprawnić monitorowanie transakcji i walkę z oszustwami podatkowymi poprzez efektywne gromadzenie danych o fakturach elektronicznych. Dla firm z sektorów narażonych na oszustwa podatkowe, opóźnienie wdrażania KSeF może prowadzić do dalszych strat finansowych.

Wdrażanie KSeF to nie tylko realizacja obowiązku, który kiedyś nadejdzie. Zmiana sposobu obiegu dokumentów zmuszająca przedsiębiorców



do korzystania z jednej, uniwersalnej platformy zwiększy kontrole nad dokumentami i ułatwi ich raportowanie do celów biznesowych czy podatkowych. Wdrożenie KSeF to nie tylko spełnienie obowiązku, ale także długofalowa oszczędność i ułatwienie w prowadzeniu biznesu. Elektroniczne faktury eliminują ryzyko zagubienia dokumentów i ułatwiają pozyskiwanie finansowania. Zarówno banki, jak i leasingodawcy, a szczególnie faktorzy są w stanie szybko decydować w sprawie wniosków o finansowanie, mając pełen wgląd w elektroniczny rejestr przychodów i rozchodów przedsiębiorcy. Usprawnienia w monitorowaniu transakcji ułatwiają szybszą i łatwiejszą ocenę kondycji firmy.

Procesy cyfryzacji i automatyzacji obiegu faktur między podat-

nikami oraz księgowania zostaną usprawnione, przyspieszając realizację płatności. Wprowadzenie ustrukturyzowanego jednolitego wzoru faktury umożliwi automatyzację procesów księgowych, co przekłada się na oszczędność czasu pracowników, który może być wykorzystany w innych obszarach działalności. Istotnym aspektem jest przechowywanie faktur ustrukturyzowanych w KSeF przez 10 lat, co generuje rzeczywiste oszczędności, związane z brakiem obowiązku przechowywania tych dokumentów przez przedsiębiorców. Ponadto zgodnie z obowiązującymi przepisami, podatnicy mają możliwość uwzględnienia kosztów wdrożenia systemu w podatku dochodowym, a aktywni podatnicy VAT mogą dokonać odliczenia podatku naliczonego związa-

**WPROWADZENIE  
USTRUKTURYZOWANEGO  
JEDNOLITEGO WZORU  
FAKTURY UMOŻLIWI  
AUTOMATYZACJĘ  
PROCESÓW KSIĘGOWYCH,  
CO PRZEKŁADA SIĘ NA  
OSZCZĘDNOŚĆ CZASU  
PRACOWNIKÓW, KTÓRY  
MOŻE BYĆ WYKORZYSTANY  
W INNYCH OBSZARACH  
DZIAŁALNOŚCI.**

nego z zakupami towarów i usług związanych z wdrożeniem KSeF.

**System powinien być odporny na błędy i problemy informatyczne.**

Komfort prowadzenia działalności gospodarczej wymaga pewności, że wystawione faktury szybko i sprawnie trafią do systemu. Aby dobrze się przygotować, powinni zaznajomić się z funkcjonalnością KSeF. Jest też prostsze rozwiązanie – można skorzystać z pomocy partnera oferującego usługi dostosowane do KSeF, który zabezpieczy wszystkie czynności związane z przejściem na cyfrową księgowość jeszcze przed formalnym startem. Nasze platformy do automatycznej księgowości aktywnie wspierają proces wdrożenia systemu, oferując techniczną gotowość i sprawdzoną synchronizację. To pozwala przedsiębiorcom skoncentrować się na prowadzeniu biznesu, ponieważ większość kwestii związanych z wdrożeniem jest rozwiązywana przez partnera, a platforma ponosi odpowiedzialność za uruchomienie KSeF. ■

